

Hanes Eglwys Sant Mihangel, Llanfihangel-ar-arth



Credwyd bod y safle wedi bod yn lle addoli cyn sefydliad yr Eglwys ei hun oherwydd y cerrig cysegredig a ddarfanfuwyd ar ac yn agos i'r safle, sydd nawr yn cael eu cadw yn yr Eglwys.

Mae un yn garreg Geltaidd, wedi arysgrifennu gyda croesau Geltaidd, a oedd efallai yn garreg allor neu caead arch. Taflodd y Normaniaid gwrthrychau Geltaidd allan.

Mae'r llall yn garreg arysgrifedig Rufeinig. Credwyd oedd yn garreg bedd milwr Rufeinig, sydd yn ddweud 'HIC IACIT FI[LII]US SENOMAGLI,' yn golygu 'Yma y gorwedd Ulcagnus fab Senomaglus.'



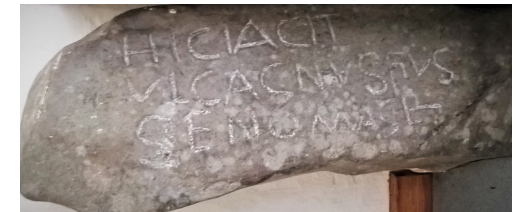
Mae yna 3 ffenestr gwydr lliw yn yr Eglwys. Rhoddwyd yr hynaf, sydd yn dangos y Croeshoeliad, yn 1913 er cof am Y Parchedig John Harries Davies.



Map Degwm, 1842, LIGC

Y Parchedig Bonnie Timothy, Y Ficerdy,
Llanfihangel-ar-arth, SA39 9HU

Ffôn: 01559 384 858
Ebost: bronwentimothy@gmail.com



Fel adeilad Gradd II*, mae yna nifer o wrthrychau hanesyddol tu fewn a tu allan i'r Eglwys, yn ychwanegol i'r adeilad ei hun. Mae drws caeedig yn y wal Orllewinol yn dangos pa mor fach oedd un o'r drysau, er mwyn atal pobl rhag marchogaeth i fewn.

Mae'r coeden Ywen yn y mynwent, a welir o flaen yr Eglwys yn y llun blaen, dros 500 mlynedd oed. Felly mae'r coeden Ywen ei hun yn heneb fyw ar safle'r Eglwys. Mae tystysgrif yn yr Eglwys yn dathlu ymdrechion pobl Llanfihangel-ar-arth i gynnal a chadw'r goeden ywen dros y canrifoedd.

Eglwys Sant Mihangel, Llanfihangel-ar-arth,
Sir Gaerfyrddin, SA39 9JU

www.santmihangelllanfihangelararth.org

POBL LLANFIHANGEL-AR-ARTH

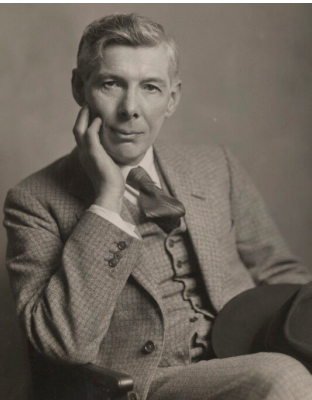
Mae Llanfihangel-ar-arth wedi bod yn gartref i enwogion, ffigyrau hanesyddol ac wrth gwrs pobl gyffredin sydd wedi bod yn bwysig i Eglwys Sant Mihangel a'r pentref.

- ◆ Daeth Sarah Jacob (1857-1869) yn enwog fel yr 'Welsh Fasting Girl' - honnodd doedd hi ddim yn bwyta, am 113 wythnos, tan ei marwolaeth yn 12 mlwydd oed. Ganwyd yn Llethrneuadd Uchaf i Evan ac Hannah Jacob. Aethon nhw i'r Carchar am ddynladdiad, Evan am 12 mis a Hannah am 6 mis o lafur caled. Dychwelon nhw i'r pentref a chafodd y teulu bywydau normal gyda'u tri plentyn arall. Roedd llawer o bobl yn rhoi'r bai am farwolaeth Sarah ar y profesiwn meddygol.

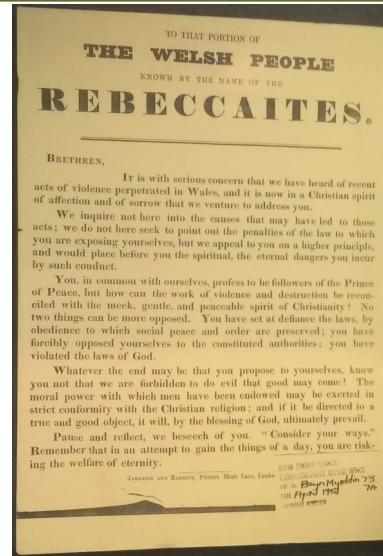


Claddwyd y teulu Jacob ym mynwent yr Eglwys. Llun gan Richard Ireland, Cymdeithas Hanes Cyfraith Cymru.

- ◆ Ganwyd Caradoc Evans (1878-1945) yn Llanfihangel-ar-arth. Symudodd i Geredigion ac yna i Lundain. Roedd yn nofelydd a dramodydd ddadleuol—ysgrifennodd 'My People' a storïau eraill oedd yn ddarlunio Cymry gwledig fel mynychwyr Capel rhagrithiol. Roedd yna protestiadau o'i ddrama 'Taffy' yn Lundain, a chafodd ei cau lawr. Claddwyd yn Aberystwyth.

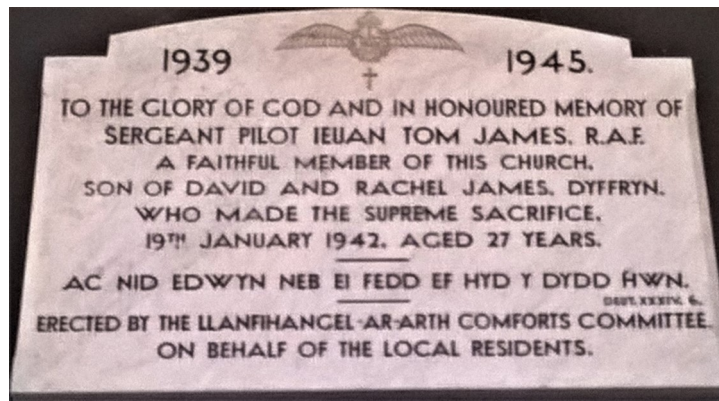


- ◆ Daeth Merched Beca i Llanfihangel-ar-arth yn 1843, pan anfonwyd llythyrâu bygythiol gan 'Eliza'. Casglodd 150 o ddynion, yn dillad menywod, yn y nos i ymosod ar doll-borth y pentref. Yn hwyrach, wnaethon nhw ymuno gyda torf o 2000 a ymosodwyd ar Dloty Caerfyrddin. Ysbrydolwyd yr enw 'Rebeca' gan Genesis 24:60.



Poster Amgueddfa Caerfyrddin

- ◆ Lladdwyd 17 o ddynion ifanc o blwyf Llanfihangel-ar-arth yn yr Ail Ryfel Byd, ac fe'u cofir ar Gofeb Rhyfel Pencader.
- ◆ Lladdwyd 4 milwr o'r plwyf yn yr Ail Ryfel Byd ac fe'u cofir hefyd ar Gofeb Rhyfel Pencader. Mae'r Peilot Ieuan Tom James yn cael ei gofio ar blac yn yr eglwys. Yr oedd yn dod o Llanfihangel-ar-arth a lladdwyd yn yr Ail Ryfel Byd, yn 27 oed.



- ◆ Claddwyd rhai Ficeriaid Eglwys Sant Mihangel yn y mynwent, fel Evan Jones, a oedd yn Ficer i Sarah Jacob, a J.T. Hughes. Claddwyd Henry Harries Davies, meddyg Sarah Jacob yn y mynwent hefyd.
- ◆ Daeth Y Parchedig Bronwen Timothy yn Ficer benywaidd cyntaf Eglwys Sant Mihangel yn 2006.
- ◆ Roedd David Ebenezer 'Ezer' Thomas (1925-2019) yn canu'r cloch ar briodasau, angladdau, ac ar Ddydd Sul. Roedd hefyd yn drysorydd i'r Eglwys am 17 o flynyddoedd.
- ◆ Mae wardeniaid yr Eglwys hefyd yn bwysig iawn i hanes ac i gynnal a chadw'r Eglwys.
- ◆ L.V. Jones (1912-2008) oedd prifathrawes yr ysgol gynradd am 43 o flynyddoedd. Caewyd yr ysgol yn 2003 ond mae bellach yn Neuadd i'r pentref. Ysgrifennodd L.V. Jones llyfr o hanes yr ysgol a'r cymuned: *Hanes Ysgol, Eglwys ac Ardal Llanfihangel-ar-arth* (2007). Rhoddwyd *lychgate* i'r Eglwys gan L. V. Jones, ar ei phenblwydd yn 90 oed, ac mae yna plac iddi.

